



**ПРИМЕР ОЦЕНОЧНОГО СРЕДСТВА  
для оценки квалификации**

**«Архитектор (6 уровень квалификации)»**

## Состав примера оценочных средств

1. Наименование квалификации и уровень квалификации: .....	3
2. Номер квалификации:.....	3
3. Профессиональный стандарт или квалификационные требования, установленные федеральными законами и иными нормативными правовыми актами Российской Федерации	3
4. Вид профессиональной деятельности:.....	3
5. Спецификация заданий для теоретического этапа профессионального экзамена .....	3
6. Спецификация заданий для практического этапа профессионального экзамена.....	11
7. Материально-техническое обеспечение оценочных мероприятий:.....	14
8. Кадровое обеспечение оценочных мероприятий:.....	14
9. Требования безопасности к проведению оценочных мероприятий (при необходимости): 15	
10. Задания для теоретического этапа профессионального экзамена: .....	15
11. Критерии оценки (ключи к заданиям), правила обработки результатов теоретического этапа профессионального экзамена и принятия решения о допуске (отказе в допуске) к практическому этапу профессионального экзамена: .....	18
12. Задания для практического этапа профессионального экзамена: .....	18
13. Правила обработки результатов профессионального экзамена и принятия решения о соответствии квалификации соискателя требованиям к квалификации: .....	19
14. Перечень нормативных правовых и иных документов, использованных при подготовке комплекта оценочных средств (при наличии): .....	19

**1. Наименование квалификации и уровень квалификации:**Архитектор (6 уровень квалификации)**2. Номер квалификации: 10.00800.02**

(номер квалификации в реестре сведений о проведении независимой оценки квалификации)

**3. Профессиональный стандарт или квалификационные требования, установленные федеральными законами и иными нормативными правовыми актами Российской Федерации (далее – требования к квалификации):**Архитектор, код 10.008, утвержден приказом Министерства труда и социальной защиты Российской Федерации от 04.08.2017 № 616н, регистрационный номер 954 (зарегистрирован в Минюсте России 29.08.2017 № 48000)

(наименование и код профессионального стандарта либо наименование и реквизиты документов, устанавливающих квалификационные требования)

**4. Вид профессиональной деятельности:**Осуществление архитектурной деятельности**5. Спецификация заданий для теоретического этапа профессионального экзамена**

Знания, умения в соответствии с требованиями к квалификации, на соответствие которым проводится оценка квалификации	Критерии оценки квалификации	Тип и № задания
1	2	3
<b>К трудовой функции В/01.6. Документальное оформление предпроектных данных для оказания экспертно-консультативных услуг и выдачи рекомендаций, касающихся архитектурных вопросов проектирования и реализации объекта капитального строительства</b>		
Основные виды требований к различным типам объектов капитального строительства, включая социальные, эстетические, функционально-технологические, эргономические и экономические требования	1 балл за правильно выполненное задание	<b>Задание с выбором ответа, № 1, 2</b>
Основные источники получения информации в архитектурно-строительном проектировании, включая нормативные, методические, справочные и реферативные источники	1 балл за правильно выполненное задание	<b>Задание на установление соответствия, № ...</b>
Средства и методы сбора и обработки данных об объективных условиях участка застройки, включая обмеры, фотофиксацию, вычерчивание генерального плана местности, макетирование, графическую фиксацию подосновы	1 балл за правильно выполненное задание	<b>Задание на установление последовательности, № ...</b>
Методы сбора и анализа данных о социально-культурных условиях района застройки, включая наблюдение, опрос, интервьюирование и анкетирование	1 балл за правильно выполненное задание	<b>Задание с открытым ответом, № ....</b>
Региональные и местные архитектурные традиции	1 балл за правильно	

	выполненное задание	
Виды и методы проведения предпроектных исследований, включая историографические и культурологические	1 балл за правильно выполненное задание	
Средства и методы работы с библиографическими и иконографическими источниками	1 балл за правильно выполненное задание	
Средства и методы архитектурно-строительного проектирования	1 балл за правильно выполненное задание	
Основы архитектурной композиции и закономерности визуального восприятия	1 балл за правильно выполненное задание	
Методы наглядного изображения и моделирования архитектурной формы и пространства	1 балл за правильно выполненное задание	
Основные способы выражения авторского архитектурного замысла, включая графические, макетные, компьютерного моделирования, вербальные, видео	1 балл за правильно выполненное задание	
Особенности восприятия различных форм представления авторского концептуального архитектурного проекта архитекторами, специалистами в области строительства, а также лицами, не владеющими профессиональной культурой	1 балл за правильно выполненное задание	
Основные средства автоматизации архитектурно-строительного проектирования и компьютерного моделирования	1 балл за правильно выполненное задание	
<b>К трудовой функции В/02.6. Обеспечение разработки авторского концептуального архитектурного проекта</b>		
Требования законодательства Российской Федерации и иных нормативных правовых актов, нормативных технических и нормативных методических документов по архитектурно-строительному проектированию, включая технические регламенты, национальные стандарты и своды правил, санитарные нормы и правила	1 балл за правильно выполненное задание	Задание с выбором ответа, № 1, 2
Требования международных нормативных технических документов по архитектурно-строительному проектированию и особенности их применения	1 балл за правильно выполненное задание	Задание на установление соответствия, № ...

Социальные, функционально-технологические, эргономические, эстетические и экономические требования к объектам капитального строительства различных типов	1 балл за правильно выполненное задание	Задание на установление последовательности, № ...
Основные средства и методы архитектурно-строительного проектирования по обеспечению без барьерной среды для маломобильных групп населения	1 балл за правильно выполненное задание	Задание с открытым ответом, № ....
Творческие приемы выдвижения авторского архитектурно-художественного замысла	1 балл за правильно выполненное задание	
Основы архитектурной композиции и закономерности визуального восприятия	1 балл за правильно выполненное задание	
Социально-культурные, демографические, психологические, функциональные основы формирования архитектурной среды	1 балл за правильно выполненное задание	
Взаимосвязь объемно-пространственных, конструктивных, инженерных решений и эксплуатационных качеств объектов капитального строительства	1 балл за правильно выполненное задание	
Основы проектирования конструктивных решений объекта капитального строительства, основы расчета конструктивных решений на основные воздействия и нагрузки	1 балл за правильно выполненное задание	
Принципы проектирования средовых, экологических качеств объекта капитального строительства, включая акустику, освещение, микроклимат	1 балл за правильно выполненное задание	
Основные строительные материалы, изделия и конструкции, их технические, технологические, эстетические и эксплуатационные характеристики	1 балл за правильно выполненное задание	
Основные технологии производства строительных и монтажных работ	1 балл за правильно выполненное задание	
Методы наглядного изображения и моделирования архитектурной формы и пространства	1 балл за правильно выполненное задание	
Основные способы выражения архитектурного замысла, включая графические, макетные, компьютерные, вербальные, видео	1 балл за правильно выполненное задание	
Методики проведения технико-экономических расчетов проектных решений	1 балл за правильно	

	выполненное задание	
Состав технико-экономических показателей, учитываемых при проведении технико-экономических расчетов проектных решений	1 балл за правильно выполненное задание	
Требования законодательства Российской Федерации и иных нормативных правовых актов, нормативных технических и нормативных методических документов к порядку согласования проектных решений	1 балл за правильно выполненное задание	
Методы календарного сетевого планирования, нормы и методики расчета объемов и сроков выполнения проектных работ	1 балл за правильно выполненное задание	
Методы автоматизированного проектирования, основные программные комплексы проектирования, компьютерного моделирования, создания чертежей и моделей	1 балл за правильно выполненное задание	
<b>К трудовой функции В/03.6. Проведение предпроектных исследований и подготовка данных для разработки архитектурного раздела проектной документации</b>		
Требования законодательства Российской Федерации и иных нормативных правовых актов, нормативных технических и нормативных методических документов к составу и порядку выдачи исходно-разрешительной документации на архитектурно-строительное проектирование	1 балл за правильно выполненное задание	Задание с выбором ответа, № 1, 2
Требования законодательства Российской Федерации и иных нормативных правовых актов, нормативных технических и нормативных методических документов к видам и объемам данных, необходимых для разработки архитектурного раздела проектной документации	1 балл за правильно выполненное задание	Задание на установление соответствия, № ...
Технические и технологические требования к основным типам объектов капитального строительства, включая требования, определяемые функциональным назначением проектируемого объекта капитального строительства и особенностями участка застройки	1 балл за правильно выполненное задание	Задание на установление последовательности, № ...
Основные источники получения информации в архитектурно-строительном проектировании, включая справочные, методические и реферативные, и методы ее анализа	1 балл за правильно выполненное задание	Задание с открытым ответом, № ....
Виды и методы проведения исследований в архитектурно-строительном проектировании	1 балл за правильно выполненное задание	

Требования нормативных методических документов к порядку проведения и оформления результатов дополнительных исследований	1 балл за правильно выполненное задание	
Требования законодательства Российской Федерации и иных нормативных правовых актов, нормативных технических и нормативных методических документов к организации, порядку проведения и представлению отчетных материалов инженерных изысканий	1 балл за правильно выполненное задание	
Основные методы определения стоимости разработки проектной документации, включая методы, предусматривающие использование справочников (сборников) базовых цен на проектные работы в строительстве	1 балл за правильно выполненное задание	
Методы календарного сетевого планирования, нормы и методики расчета объемов и сроков выполнения исследовательских работ и инженерных изысканий	1 балл за правильно выполненное задание	
<b>К трудовой функции В/04.6. Обеспечение разработки архитектурного раздела проектной (и рабочей) документации</b>		
Требования законодательства Российской Федерации и иных нормативных правовых актов, нормативных технических и нормативных методических документов по архитектурно-строительному проектированию, включая технические регламенты, национальные стандарты и своды правил, санитарные нормы и правила	1 балл за правильно выполненное задание	Задание с выбором ответа, № 1, 2
Требования международных нормативных технических документов по архитектурно-строительному проектированию и особенности их применения	1 балл за правильно выполненное задание	Задание на установление соответствия, № ...
Социальные, функционально-технологические, эргономические, эстетические и экономические требования к различным типам объектов капитального строительства	1 балл за правильно выполненное задание	Задание на установление последовательности, № ...
Основные средства и методы архитектурно-строительного проектирования по обеспечению без барьерной среды для маломобильных групп населения	1 балл за правильно выполненное задание	Задание с открытым ответом, № ....
Творческие приемы выдвижения авторского архитектурно-художественного замысла	1 балл за правильно выполненное задание	
Основы архитектурной композиции и закономерности визуального восприятия	1 балл за правильно выполненное задание	

Социально-культурные, демографические, психологические, функциональные основы формирования архитектурной среды	1 балл за правильно выполненное задание	
Взаимосвязь объемно-пространственных, конструктивных, инженерных решений и эксплуатационных качеств объектов капитального строительства	1 балл за правильно выполненное задание	
Основы проектирования конструктивных решений объекта капитального строительства, основы расчета конструктивных решений на основные воздействия и нагрузки	1 балл за правильно выполненное задание	
Принципы проектирования средовых, экологических качеств объекта капитального строительства, включая акустику, освещение, микроклимат	1 балл за правильно выполненное задание	
Основные строительные материалы, изделия и конструкции, их технические, технологические, эстетические и эксплуатационные характеристики	1 балл за правильно выполненное задание	
Основные технологии производства строительных и монтажных работ	1 балл за правильно выполненное задание	
Методы наглядного изображения и моделирования архитектурной формы и пространства	1 балл за правильно выполненное задание	
Основные способы выражения архитектурного замысла, включая графические, макетные, компьютерные, вербальные, видео	1 балл за правильно выполненное задание	
Методики проведения технико-экономических расчетов проектных решений	1 балл за правильно выполненное задание	
Состав технико-экономических показателей, учитываемых при проведении технико-экономических расчетов проектных решений	1 балл за правильно выполненное задание	
Требования законодательства Российской Федерации и иных нормативных правовых актов, нормативных технических и нормативных методических документов к порядку согласования проектных решений	1 балл за правильно выполненное задание	
Методы календарного сетевого планирования, нормы и методики расчета объемов и сроков выполнения проектных работ	1 балл за правильно выполненное задание	
Методы автоматизированного проектирования, основные программные комплексы	1 балл за правильно	



проектирования, компьютерного моделирования, создания чертежей и моделей	выполненное задание	
<b>К трудовой функции В/05.6. Осуществление мероприятий авторского надзора по архитектурному разделу проектной документации и мероприятий по устранению дефектов в период эксплуатации объекта</b>		
Требования законодательства Российской Федерации и иных нормативных правовых актов, нормативных технических и нормативных методических документов по архитектурно-строительному проектированию и строительству, включая технические регламенты, национальные стандарты и своды правил, санитарные нормы и правила	1 балл за правильно выполненное задание	Задание с выбором ответа, № 1, 2
Требования законодательства Российской Федерации в сфере проектирования, градостроительной и архитектурной деятельности, в том числе в части соответствия принимаемых архитектурных и проектных решений требованиям законодательства Российской Федерации к обеспечению беспрепятственного доступа инвалидов к объектам планировки и застройки населенных пунктов	1 балл за правильно выполненное задание	Задание на установление соответствия, № ...
Требования международных нормативных технических документов по архитектурно-строительному проектированию и особенности их применения	1 балл за правильно выполненное задание	Задание на установление последовательности, № ...
Требования законодательства Российской Федерации и иных нормативных правовых актов, нормативных технических и нормативных методических документов к порядку проведения и оформлению результатов авторского надзора за строительством	1 балл за правильно выполненное задание	Задание с открытым ответом, № ....
Права и ответственность сторон при осуществлении авторского надзора за строительством	1 балл за правильно выполненное задание	
Основные технологии производства строительных и монтажных работ	1 балл за правильно выполненное задание	
Основные строительные материалы, изделия, конструкции и их технические, технологические, эстетические и эксплуатационные характеристики	1 балл за правильно выполненное задание	
Предложения рынка строительных технологий, материалов, изделий и конструкций, оборудования, машин и механизмов	1 балл за правильно выполненное задание	

Основные методы контроля качества строительных работ, порядок организации строительного контроля и осуществления строительного надзора	1 балл за правильно выполненное задание	
<b>К трудовой функции В/06.6. Руководство работниками, осуществляющими разработку архитектурного раздела проектной документации</b>		
Требования законодательства Российской Федерации и иных нормативных правовых актов, регулирующих трудовую деятельность	1 балл за правильно выполненное задание	Задание с выбором ответа, № 1, 2
Средства, методы и методики руководства работниками	1 балл за правильно выполненное задание	Задание на установление соответствия, № ...
Основные принципы и методы управления трудовыми коллективами	1 балл за правильно выполненное задание	Задание на установление последовательности, № ...
Состав и назначение нормативных актов, регламентирующих трудовые отношения в организации	1 балл за правильно выполненное задание	Задание с открытым ответом, № ....
Методы оценки эффективности труда	1 балл за правильно выполненное задание	
Виды документов, подтверждающих квалификацию работников	1 балл за правильно выполненное задание	
Формы организации профессионального обучения на рабочем месте	1 балл за правильно выполненное задание	
Меры поощрения работников, виды дисциплинарных взысканий	1 балл за правильно выполненное задание	
Требования законодательства Российской Федерации и иных нормативных правовых актов, регулирующих трудовую деятельность	1 балл за правильно выполненное задание	

Общая информация по структуре заданий для теоретического этапа профессионального экзамена:

общее количество заданий: 40 – в одном варианте теста (70 – в примере оценочного средства), из них:

количество заданий с выбором ответа: 26 – в одном варианте теста (46 – в примере оценочного средства);

количество заданий на установление последовательности: 2 – в одном варианте теста (2 – в примере оценочного средства);

количество заданий на установление соответствия: 4 – в одном варианте теста (7 – в примере оценочного средства);

количество заданий с открытым ответом: 8 – в одном варианте теста (15 – в примере оценочного средства);

время выполнения заданий для теоретического этапа экзамена: 90 минут.

## 6. Спецификация заданий для практического этапа профессионального экзамена

Трудовые функции, трудовые действия, умения в соответствии с требованиями к квалификации, на соответствие которым проводится оценка квалификации	Критерии оценки квалификации	Тип и № задания
<p><b>Трудовая функция В/02.6.</b> Обеспечение разработки авторского концептуального архитектурного проекта</p> <p><b>Действие:</b> Осуществление и обоснование творческого выбора сложных авторских архитектурных и объемно-планировочных решений в контексте заданного концептуального архитектурного проекта и функционально-технологических, эргономических и эстетических требований, установленных заданием на проектирование</p> <p><b>Умения:</b> Осуществлять анализ содержания проектных задач, выбирать методы и</p>	<p>Правильность выбора методов и средств решения проектной задачи в соответствии с общепринятой методикой</p> <p>Соответствие разработанного планировочного решения требованиям задания</p> <p>Соответствие параметров планировочного решения условиям</p> <p>Соответствие оформления марки экспликации квартиры требованиям нормативных документов</p> <p>Соответствие выполнения графической части требованиям межгосударственного стандарта гост 21.501-2011 «Система проектной документации для строительства. Правила выполнения рабочей</p>	<p>Задание на выполнение трудовых функций, трудовых действий в модельных условиях № 1</p>

<p>средства их решения</p> <p>Осуществлять выбор оптимальных методов и средств разработки отдельных архитектурных и объемно-планировочных решений</p> <p>Проводить расчет технико-экономических показателей архитектурных и объемно-планировочных решений объекта капитального строительства</p> <p>Использовать средства автоматизации архитектурно-строительного проектирования и компьютерного моделирования</p> <p><b>Трудовая функция В/04.6.</b> Обеспечение разработки архитектурного раздела проектной (и рабочей) документации</p> <p><b>Действия:</b></p> <p>Разработка и уточнение по результатам вариантного концептуального архитектурного проектирования заданий на проектирование архитектурных и объемно-планировочных решений архитектурного раздела проектной документации</p> <p>Внесение изменений в архитектурный раздел проектной документации в соответствии с требованиями и рекомендациями заказчика, уполномоченных организаций</p> <p>Оформление рабочей документации по архитектурному разделу проекта</p>	<p>документации архитектурных и конструктивных решений»</p> <p>Правильность выбора методов и средств решения проектной задачи в соответствии с общепринятой методикой</p> <p>Соответствие внесенных изменений требованиям строительной экспертизы</p> <p>Соответствие разработанного планировочного решения требованиям заказчика</p> <p>Соответствие оформления листа «Разрешение на внесение изменений» с требованиями ГОСТ Р 21.1101-2013 «СПДС. Основные требования к проектной и рабочей документации»</p> <p>Соответствие выполнения графической части требованиям Межгосударственного стандарта ГОСТ 21.501-2011 «Система проектной документации для строительства. Правила выполнения рабочей документации архитектурных и конструктивных решений»</p> <p>Правильность выбора методов и средств решения проектной задачи в соответствии с общепринятой методикой</p> <p>Выявление и обозначение всех несоответствий на чертеже плана этажа требованиям, предъявляемым к оформлению чертежей раздела ар и используемых условных обозначений</p> <p>Выявление и обозначение всех несоответствий на</p>	<p>Задание на выполнение трудовых функций, трудовых действий в модельных условиях № 2</p> <p>Задание на выполнение трудовых функций, трудовых действий в модельных условиях № 3</p>
--	--	---

<p><b>Умения:</b></p> <p>Осуществлять анализ содержания проектных задач, выбирать методы и средства их решения</p> <p>Осуществлять выбор оптимальных методов и средств разработки отдельных архитектурных и объемно-планировочных решений</p> <p>Проводить расчет технико-экономических показателей архитектурных и объемно-планировочных решений объекта капитального строительства</p> <p>Использовать средства автоматизации архитектурно-строительного проектирования и компьютерного моделирования</p> <p><b>Трудовая функция В/05.6.</b> Осуществление мероприятий авторского надзора по архитектурному разделу проектной документации и мероприятий по устранению дефектов в период эксплуатации объекта</p> <p><b>Действия:</b></p> <p>Контроль соответствия строительных материалов, применяемых в процессе строительства, принятым архитектурным и объемно-планировочным решениям</p> <p>Разработка, согласование с заказчиком и контроль исполнения рекомендаций и указаний о порядке устранения выявленных дефектов</p>	<p>чертеже плана этажа прилагаемому разрезу здания</p> <p>Выявление и обозначение всех несоответствий на чертеже плана этажа правильности выполнения расчета технико-экономических показателей</p> <p>Соответствие обозначения несоответствий на чертеже плана межгосударственному стандарту гост 21.501-2011 «Система проектной документации для строительства. Правила выполнения рабочей документации архитектурных и конструктивных решений»</p>	
---	--	--

<p><b>Умения:</b></p> <p>Осуществлять анализ соответствия объемов и качества выполнения строительных работ требованиям архитектурного раздела проектной документации</p> <p>Выбирать и обосновывать оптимальные средства и методы устранения выявленных в процессе проведения мероприятий авторского надзора отклонений и нарушений</p>		
---	--	--

## 7. Материально-техническое обеспечение оценочных мероприятий:

а) материально-технические ресурсы для обеспечения теоретического этапа профессионального экзамена:

при использовании программно-методического комплекса «Оценка квалификаций» – помещение, площадью не менее 20 м<sup>2</sup>, оборудованное персональными компьютерами, подключенными к сети Интернет, письменными столами, стульями;

при проведении тестирования в традиционной форме – помещение, площадью не менее 20 м<sup>2</sup> с письменными столами, стульями; канцелярские принадлежности (ручки, карандаши, бумага формата А4), комплект заданий теоретического этапа на каждого соискателя и бланк для внесения ответов.

(помещение, инвентарь, компьютерная техника и оргтехника, программное обеспечение, канцелярские принадлежности и другие)

б) материально-технические ресурсы для обеспечения практического этапа профессионального экзамена:

помещение, площадью не менее 20 м<sup>2</sup>, оборудованное мультимедийным проектором, персональными компьютерами, подключенными к сети Интернет и с установленным программным обеспечением Autodesk AutoCAD, текстовым редактором Microsoft Word; Adobe Acrobat reader, письменными столами, стульями; канцелярские принадлежности: ручки, карандаши, бумага формата А4.

## 8. Кадровое обеспечение оценочных мероприятий:

Высшее образование в сфере градостроительства (по направлениям подготовки Архитектура, Градостроительство и Строительство).

Опыт работы не менее 3 лет в должности не ниже главного архитектора проекта/ главного инженера проекта / главного градостроителя проекта / руководителя проектной организации в сфере градостроительной деятельности.

Подтверждение прохождения обучения по ДПП, обеспечивающим освоение:

а) знаний:

нормативные правовые акты в области независимой оценки квалификации и особенности их применения при проведении профессионального экзамена;

нормативные правовые акты, регулирующие вид профессиональной деятельности и проверяемую квалификацию;

методы оценки квалификации, определенные утвержденным Советом оценочным средством (оценочными средствами);

требования и порядок проведения теоретической и практической части профессионального экзамена и документирования результатов оценки;

порядок работы с персональными данными и информацией ограниченного использования (доступа);

б) умений:

применять оценочные средства;

анализировать полученную при проведении профессионального экзамена информацию, проводить экспертизу документов и материалов;

проводить осмотр и экспертизу объектов, используемых при проведении профессионального экзамена;

проводить наблюдение за ходом профессионального экзамена;

принимать экспертные решения по оценке квалификации на основе критериев оценки, содержащихся в оценочных средствах;

формулировать, обосновывать и документировать результаты профессионального экзамена;

использовать информационно-коммуникационные технологии и программно-технические средства, необходимые для подготовки и оформления экспертной документации.

Подтверждение квалификации эксперта со стороны Совета по профессиональным квалификациям (при наличии) – не менее 2-х человек.

Отсутствие ситуации конфликта интереса в отношении конкретных соискателей.

## **9. Требования безопасности к проведению оценочных мероприятий (при необходимости):**

Перед проведением практического этапа профессионального экзамена работник ЦОК в обязательном порядке проводит с соискателем вводный инструктаж по охране труда и оформляет журнал проведения вводных инструктажей.

## **10. Задания для теоретического этапа профессионального экзамена:**

1. Что является основанием для выдачи архитектурно-планировочного задания?

Выберите все правильные варианты ответа.

- 1) документ, удостоверяющий допуск на проектирование на этом участке
- 2) документ, удостоверяющий право собственности (право распоряжения) земельным участком заказчика
- 3) заявка заказчика (застройщика)
- 4) заявка проектной организации
- 5) разрешение администрации населенного пункта на проектирование на этом участке
- 6) разрешение Правительства Российской Федерации
- 7) разрешение собственника земельного участка на проектирование на этом участке

2. Что **не вправе** делать архитектор?

Выберите все правильные варианты ответа

- 1) **принимать на себя обязательства ответственного представителя заказчика (застройщика) при заключении договора подряда на строительство**
- 2) **разглашать информацию о намерениях заказчика (застройщика) по реализации архитектурного проекта**

- 3) соблюдать нормативные требования по обеспечению пожарной безопасности при проектировании объекта
- 4) соблюдать порядок осуществления градостроительной деятельности
- 5) соблюдать требования в области проектирования и строительства
- 6) участвовать в конкурсе на архитектурный проект, являясь членом жюри данного конкурса**
- 7) учитывать при проектировании экологические нормы и правила

3. Какую ответственность несут граждане, должностные лица или юридические лица за осуществление строительства зданий и сооружений, в том числе жилых зданий, а также объектов индивидуального строительства без разрешения?

Выберите один вариант ответа.

- 1) административную**
- 2) гражданскую
- 3) дисциплинарную
- 4) материальную
- 5) уголовную

4. Как называются линии в соответствии с Градостроительным кодексом Российской Федерации, которые обозначают границы территорий общего пользования и подлежат установлению, изменению или отмене в документации по планировке территории?

Выберите один вариант ответа.

- 1) зеленые линии границ природоохранной зоны
- 2) красные линии**
- 3) черные линии
- 4) линии отвода территорий под застройку
- 5) линии границ зон градостроительного регулирования

5. Какой законодательный акт устанавливает, кем могут выполняться инженерные изыскания?

Выберите один вариант ответа.

- 1) Градостроительный кодекс Российской Федерации**
- 2) Кодекс Российской Федерации об административных правонарушениях
- 3) Свод правил СП 47.13330.2012 Инженерные изыскания для строительства.

Основные положения. Актуализированная редакция СНиП 11-02-96

- 4) Свод правил СП 48.13330.2011 Организация строительства. Актуализированная редакция СНиП 12-01-2004
- 5) Федеральный закон «О техническом регулировании» от 27.12.2002 № 184-ФЗ

6. Что рекомендуется предусматривать при надстройке существующих 5-этажных жилых зданий?

Выберите один вариант ответа.

- 1) лифты**
- 2) пандусы
- 3) подъемники
- 4) пожарные лестницы
- 5) тамбур-шлюзы

7. Где в жилых зданиях **не** допускается размещать спортивные площадки для отдыха взрослых, площадки для сушки белья и чистки одежды или солярий?

Выберите один вариант ответа.

- 1) в соединительных элементах между жилыми зданиями**



- 2) на внеквартирных террасах и верандах
- 3) на кровлях встроенно-пристроенных помещений общественного назначения
- 4) **на межэтажной площадке**
- 5) на эксплуатируемой кровле многоквартирных зданий
- 6) при входной зоне

8. Что называется «проектной документацией»?

Выберите один вариант ответа.

1) **документация, содержащая материалы в текстовой и графической формах и (или) в форме информационной модели и определяющая архитектурные, функционально-технологические, конструктивные и инженерно-технические решения для обеспечения строительства, реконструкции объектов капитального строительства, их частей, капитального ремонта**

2) комплекс документов, раскрывающих архитектурный замысел проекта и содержащих обоснование необходимости его реализации на данной территории, состоящий из текстовых и графических материалов, необходимых для возведения данного объекта, реконструкции и/или технического перевооружения

3) совокупность текстовых и графических документов, обеспечивающих график выполнения проектных, общестроительных и монтажных работ объекта капитального строительства, обеспечения строительства оборудованием, изделиями и материалами и/или изготовления строительных изделий

4) совокупность текстовых и графических документов, обеспечивающих реализацию принятых и утвержденных технических решений объекта капитального строительства, необходимых для производства строительных и монтажных работ, обеспечения строительства оборудованием, изделиями и материалами и/или изготовления строительных изделий

5) текстовые и графические материалы, отражающие фактическое исполнение проектных решений и фактическое положение объектов капитального строительства и их элементов в процессе строительства, реконструкции, капитального ремонта объектов капитального строительства по мере завершения определенных в проектной документации работ

9. Какие данные **не** относятся к содержанию графической части раздела 3 «Архитектурные решения»?

Выберите все правильные варианты ответа.

- 1) **конструктивное решение**
- 2) отображение фасадов зданий и сооружений
- 3) поэтажные планы зданий с приведением экспликации помещений
- 4) продольный и поперечный разрезы зданий
- 5) **сводный план сетей инженерно-технического обеспечения**
- 6) цветовое решение фасадов (при необходимости)

10. Изданием какого документа производится назначение руководителя и специалистов, ответственных за проведение авторского надзора?

Выберите один вариант ответа.

- 1) заявки от главного архитектора
- 2) приказа Администрации населенного пункта
- 3) **приказа организации**
- 4) распоряжения главного архитектора
- 5) распоряжения начальника проектного отдела

## **11. Критерии оценки (ключи к заданиям), правила обработки результатов теоретического этапа профессионального экзамена и принятия решения о допуске (отказе в допуске) к практическому этапу профессионального экзамена:**

Вариант соискателя формируется из случайно подбираемых заданий в соответствии со спецификацией. Всего 70 заданий. Вариант соискателя содержит 40 заданий. Баллы, полученные за выполненное задание, суммируются. Максимальное количество баллов – 40.

Решение о допуске к практическому этапу экзамена принимается при условии достижения набранной суммы баллов от 30 и более (75% и более).

## **12. Задания для практического этапа профессионального экзамена:**

### **а) задание на выполнение трудовых функций, трудовых действий в реальных или модельных условиях:**

#### Трудовые функции:

В/02.6. Обеспечение разработки авторского концептуального архитектурного проекта;

В/04.6 Обеспечение разработки архитектурного раздела проектной (и рабочей) документации;

В/05.6 Осуществление мероприятий авторского надзора по архитектурному разделу проектной документации и мероприятий по устранению дефектов в период эксплуатации объекта.

**Задание 1.** Разработайте планировочное решение типового этажа жилого здания со следующим необходимым набором квартир:

- 1) ТИП 3С – 2 шт. (квартира с тремя жилыми комнатами);
- 2) ТИП 2С – 1 шт. (квартира с двумя жилыми комнатами);
- 3) ТИП 1С – 1 шт. (квартира с одной жилой комнатой).

Каждая квартира должна иметь совмещенную кухню-гостиную, не входящую в количество жилых комнат. Площадь кухни-гостиной от 17 до 23 м<sup>2</sup>. Квартиры типа 3С должны иметь два санузла (гостевой и домашний). Каждая квартира должна иметь условную грязную зону возле входной двери и место для размещения большого гардероба в прихожей зоне.

Каждое помещение на плане должно быть подписано, указана его площадь. Общую информацию по каждой квартире (марка экспликации квартиры) оформите в соответствие с примером (см. приложение 1). Площадь лоджий/балконов необходимо принять с коэффициентом 0,5/0,3 соответственно.

Задание выполняется на ПК в программном комплексе Autodesk AutoCAD. Результат выполнения задания представьте на проверку в виде чертежа плана этажа с экспликацией и условными обозначениями в распечатанном виде.

#### Условия выполнения задания:

Место выполнения задания: помещение, площадью не менее 20 м<sup>2</sup>, оборудованное мультимедийным проектором, персональными компьютерами, подключенными к сети Интернет, принтер. Программное обеспечение Autodesk AutoCAD; текстовый редактор Microsoft Word; Adobe Acrobat reader.

Время выполнения задания: 6 часов.

#### Критерии оценки

правильность выбора методов и средств решения проектной задачи в соответствии с общепринятой методикой (1 балл);

соответствие разработанного планировочного решения требованиям задания (1 балл);

соответствие параметров планировочного решения условиям (1 балл);

соответствие оформления марки экспликации квартиры требованиям нормативных документов (1 балл);

соответствие выполнения графической части требованиям Межгосударственного стандарта ГОСТ 21.501-2011 «Система проектной документации для строительства. Правила выполнения рабочей документации архитектурных и конструктивных решений» (1 балл).

### **13. Правила обработки результатов профессионального экзамена и принятия решения о соответствии квалификации соискателя требованиям к квалификации:**

Пример оценочного средства содержит три практических задания (по одному заданию в каждом варианте).

Практический этап профессионального экзамена включает выполнение соискателем одного практического задания в модельных условиях. Соискатель выполняет задания одного варианта, выбранного случайным образом.

Образцы правильно выполненных заданий практического этапа приведены в приложении 4.

Баллы, набранные соискателем в ходе выполнения задания, суммируются.

Положительное решение о соответствии квалификации соискателя требованиям к квалификации «Архитектор (6 уровень квалификации)» принимается при условии выполнения всех критериев оценки.

### **14. Перечень нормативных правовых и иных документов, использованных при подготовке комплекта оценочных средств (при наличии):**

1. ГОСТ 21.501-2011 «Межгосударственный стандарт Система проектной документации для строительства. Правила выполнения рабочей документации архитектурных и конструктивных решений»

2. ГОСТ 21.508-93 «Система проектной документации для строительства (СПДС). Правила выполнения рабочей документации генеральных планов предприятий, сооружений и жилищно-гражданских объектов (с Поправкой)»

3. ГОСТ 31937-2011 «Здания и сооружения. Правила обследования и мониторинга технического состояния»

4. ГОСТ Р 21.1101-2013 «Система проектной документации для строительства (СПДС). Основные требования к проектной и рабочей документации (с Поправкой)»

5. ГОСТ Р ИСО 9000-2015 «Системы менеджмента качества. Основные положения и словарь (Издание с Поправкой). Национальный стандарт Российской Федерации. Системы менеджмента качества. Идентичен международному стандарту ИСО 9000:2015\* «Системы менеджмента качества. Основные положения и словарь» (ISO 9000:2015 «Quality management systems - Fundamentals and vocabulary», IDT

6. Градостроительный кодекс Российской Федерации от 29.12.2004 № 190-ФЗ (ред. от 24.04.2020)

7. Кодекс Российской Федерации об административных правонарушениях от 30.12.2001 № 195-ФЗ (ред. от 24.04.2020)

8. Основы архитектуры и строительных конструкций: учебник для академического

бакалавриата / под общ. Ред. Ф.К. Соловьева. – М.: Издательство Юрайт, 2015. – 458 с. – Серия: бакалавр. Академический курс. ISB № 978-59916-4076-3

9. Пономарев В.А. Архитектурное конструирование / Пономарев В.А.: Учебник для вузов. –М.: «Архитектура-С», 2008. – 736 с., илл. ISB № 978-5-9647-0138-5

10. Постановление Главного государственного санитарного врача Российской Федерации от 25.10.2001 № 29 (ред. от 10.04.2017) «О введении в действие СанПиН 2.2.1/2.1.1.1076-01» (вместе с СанПиН 2.2.1/2.1.1.1076-01. 2.2.1/2.1.1. Проектирование, строительство, реконструкция и эксплуатация предприятий, планировка и застройка населенных мест. Гигиенические требования к инсоляции и солнцезащите помещений жилых и общественных зданий и территорий. Санитарные правила и нормы, утв. Главным государственным санитарным врачом РФ 19.10.2001)

11. Постановление Госстроя Российской Федерации от 10.06.1999 № 44 «Об одобрении и вводе в действие свода правил «Авторский надзор за строительством зданий и сооружений»

12. Постановление Правительства Российской Федерации от 16.02.2008 № 87 (с изменениями на 28.04.2020) «О составе разделов проектной документации и требованиях к их содержанию»

13. Постановление Правительства Российской Федерации от 26.12.2014 № 1521 «Об утверждении перечня национальных стандартов и сводов правил (частей таких стандартов и сводов правил), в результате применения которых на обязательной основе обеспечивается соблюдение требований Федерального закона «Технический регламент о безопасности зданий и сооружений» (с изменениями на 07.12.2016)

14. СНиП 2.08.01-89\* «Жилые здания (с Изменениями № 1-4)»

15. СНиП 21-01-97\* «Пожарная безопасность зданий и сооружений (с Изменениями № 1, 2)»

16. СП 112.13330.2011 «Пожарная безопасность зданий и сооружений»

17. СП 118.13330.2012 «Общественные здания и сооружения. Актуализированная редакция СНиП 31-06-2009»

18. СП 246.1325800.2016. «Положение об авторском надзоре за строительством зданий и сооружений»

19. СП 304.1325800.2017 «Конструкции большепролетных зданий и сооружений Правила эксплуатации»

20. СП 50.13330.2012 «Тепловая защита зданий. Актуализированная редакция СНиП 23-02-2003»

21. СП 51.13330.2011 «Актуализированная редакция СНиП 23.03.2003 «Защита от шума»

22. СП 54.13330.2011 «Здания жилые многоквартирные. Актуализированная редакция СНиП 31-01-2003»

23. СП 54.13330.2011 «Здания жилые многоквартирные. Актуализированная редакция СНиП 31-01-2003»

24. СП 59.13330.2012 «Доступность зданий и сооружений для маломобильных групп населения. Актуализированная редакция СНиП 35-01-2001»

25. СП 246.1325800.2016 «Положение об авторском надзоре за строительством зданий и сооружений»

26. СП 304.1325800.2017 «Конструкции большепролетных зданий и сооружений. Правила эксплуатации»

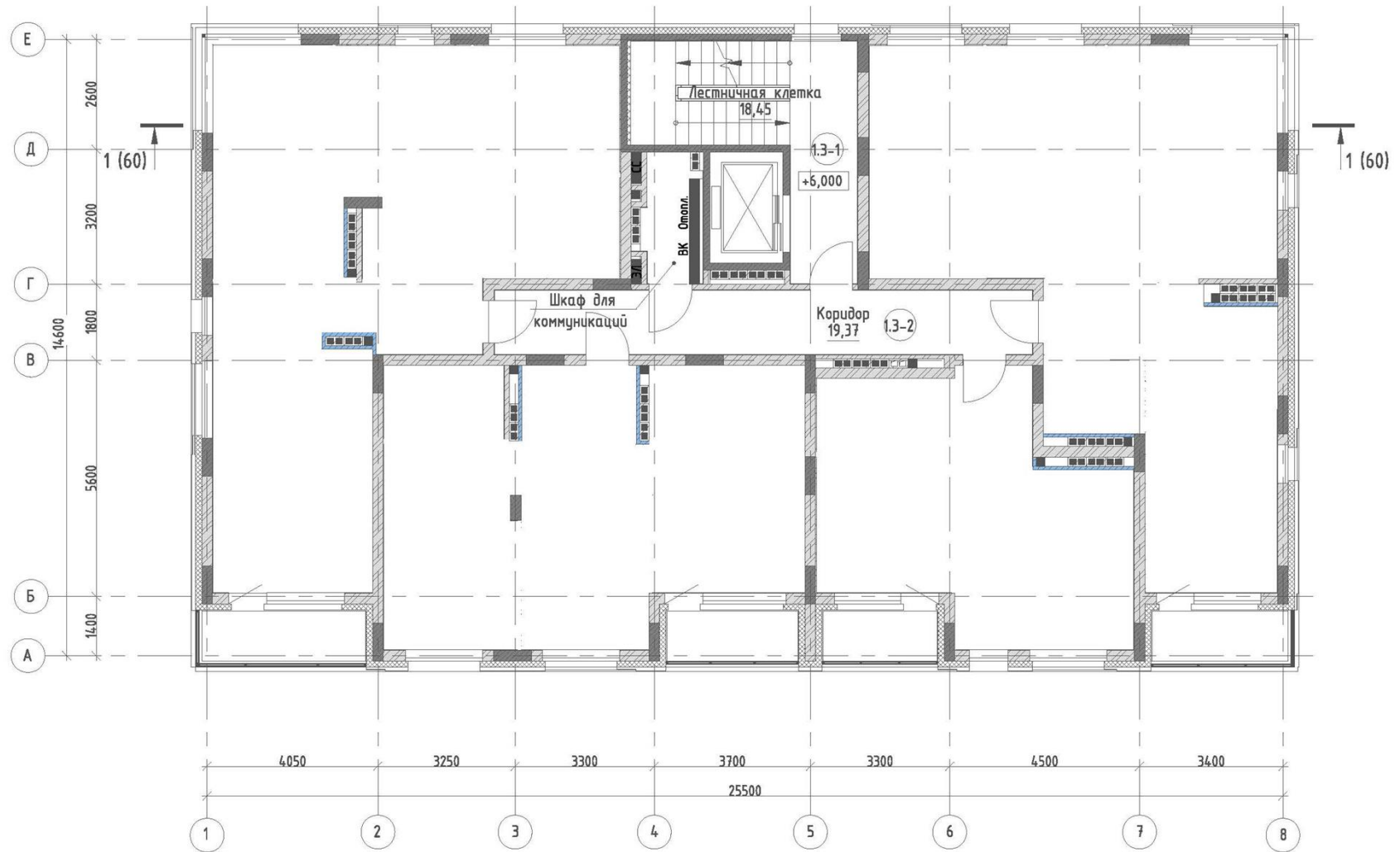
27. Федеральный закон от 17.11.1995 № 169-ФЗ (ред. от 19.07.2011) «Об архитектурной деятельности в Российской Федерации»

28. Федеральный закон от 22.07.2008 № 123-ФЗ (ред. от 27.12.2018) «Технический регламент о требованиях пожарной безопасности»

29. Федеральный закон от 25.06.2002 № 73-ФЗ «Об объектах культурного наследия (памятниках истории и культуры) народов Российской Федерации»

30. Федеральный закон от 30.12.2009 № 384-ФЗ (ред. от 02.07.2013) «Технический регламент о безопасности зданий и сооружений»





### Марка экспликации квартиры (пример оформления)







Экспликация помещений			
№ пом.	Наименование	Площадь, м2	Кат. пом.
Места общего пользования			
1.3-1	Лестничная клетка	18,45	
1.3-2	Коридор	19,37	
ВСЕГО:		37,82	

Условные обозначения:

Наружные стены:

- 
  - Фиброцементные панели Equitone Testiva (или аналог);
  - Утеплитель минераловатные плиты "ТехноНиколь" ТехноФАС (или аналог);  $\rho = 136-159 \text{ кг/м}^3$ ;
  - Кладка из керамического полнотелого кирпича КР-р-пу 250x120x88/1,4НФ/100/1,2/35/ГОСТ 530-2012;
- 
  - Облицовочная клинкерная плитка на подсистеме;
  - Утеплитель минераловатные плиты "ТехноНиколь" ТехноФАС (или аналог);  $\rho = 136-159 \text{ кг/м}^3$ ;
  - Кладка из керамического полнотелого кирпича КР-р-пу 250x120x88/1,4НФ/100/1,2/35/ГОСТ 530-2012;
- 
  - Фасадная декоративная штукатурка, по системе Ceresit (или аналог)
  - Утеплитель минераловатные плиты "ТехноНиколь" ТехноФАС;  $\rho = 136-159 \text{ кг/м}^3$
  - Кладка из керамического полнотелого кирпича КР-р-пу 250x120x88/1,4НФ/100/1,2/35/ГОСТ 530-2012
- 
  - Фасадная декоративная штукатурка, по системе Ceresit (или аналог)
  - Утеплитель минераловатные плиты "ТехноНиколь" ТехноФАС;  $\rho = 136-159 \text{ кг/м}^3$
  - Монолитный железобетон

Внутренние стены:

- 
  - Монолитный железобетон
- 
  - Кладка из керамического полнотелого кирпича КР-р-пу 250x120x88/1,4НФ/100/1,2/35/ГОСТ 530-2012
- 
  - Кладка из керамического полнотелого кирпича КР-р-пу 250x120x88/1,4НФ/100/1,2/35/ГОСТ 530-2012
- 
  - Силикатные стеновые блоки на клею М150